

	文件名称： 荷兰 SKALAR 连续流动分析仪软件操作手册		版本号： GGPT-SOP-213c	
	编制	刘丽萍	发布实施日期	2016-4-1

前言：

欢迎使用荷兰 SKALAR SANPLUS 系统,该手册分四部分：

1. FLOWACCESS 软件简介
2. 系统设置指导
3. 操作指导
4. 数据处理指导

1.FLOWACCESS 软件简介

1.1 简介(略)

1.2 windows 环境

1.3 鼠标

1.4 软件安装

1.4.1 系统需要

1.4.2 PC 机需要

最小需要

处理器	:200MHZ
RAM(内存)	:64MB
硬盘	:40MB
软盘	:1X1.4MB
COM 口	:1X
并口,鼠标,CD ROM	:1X
显示器	:15" (最好 17")
现实分辨率	:800X600,最好 1024X768
操作系统	:WINDOWS95/98/2000/NT4.0

1.4.3 安装指南

注意:在安装之前退出所有的应用程序

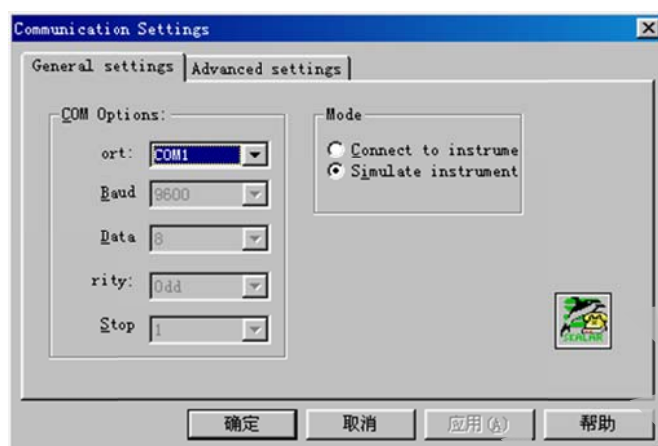
- 1.打开 MICROSOFT WINDOWS
- 2.在控制面板中选折'设定'
- 3.双击'区域设置'显示其界面菜单
- 4.确认小数点符号是点号和数字分组符号是逗号
- 5.确认列表分割符是逗号,小数点后面位数是 5 位,击'应用'确认
- 6.确认区域设置表在英语(美国)位置
- 7.在桌面位置敲鼠标右键进入'活动桌面'中的自定义桌面,在显示属性中的设置项将屏幕区域设置到最大
- 8.在 CD-ROM 中插入安装盘,在 DISK1 中击 SETUP 按安装指导进行安装

1.4.1COM 口设置

程序默认通讯口为 COM1,若需更改,可按以下步骤进行:

- 1.打开 WINDOWS 资源管理器,在 Program File 中击 Flowaccess 文件
- 2.双击'Communication Module.exe 打开该文件
- 3.在 File 菜单中选 Properties,打开通讯设置
- 4.设置正确的 COM 口,并检查与控制面板中的系统 COM 端口设置参数 (波特率\奇偶\停止位

(数据位)一致.



5.检查 MODE 中选择'Connect to instrument'

6.击 Apply 和 OK 关闭该窗口

6.关闭 Communication 模式

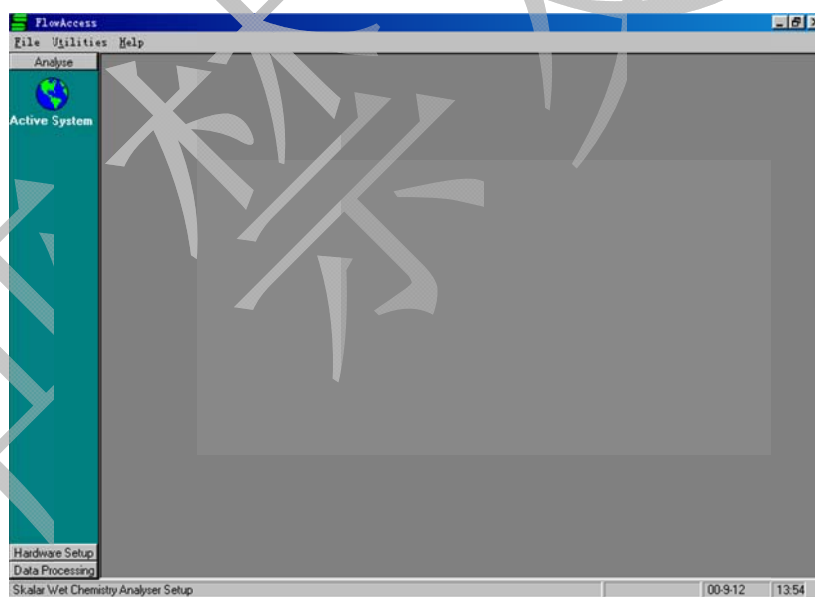
1. 5Flowaccess 程序

当安装完毕,flowaccess 图标安装在桌面上

1.5.1 注册

点击图标,可打开软件,此时可输入用户名称和密码(若需要)

1.5.2 主窗口



启动程序,输入用户名和密码(若有设置),则进入有菜单栏和两个面板窗口的主窗口,在左边面板可显示程序的三个主要部分:Hardware Setup(硬件设置),Analyse(分析)和 Data Processing(数据处理)

菜单栏为:File(文件),Utility(效用)和 help(帮助)

- File 栏:用于选择 Hardware Setup(硬件设置),Analyse(分析)和 Data Processing(数据处理)
- Utility(效用)栏:用于设置 interface(接口),Run File Path Setting(运行文件路径),user setting(用户设定:名称,密码),show communication module(选择进入时菜单时显示通讯模式)